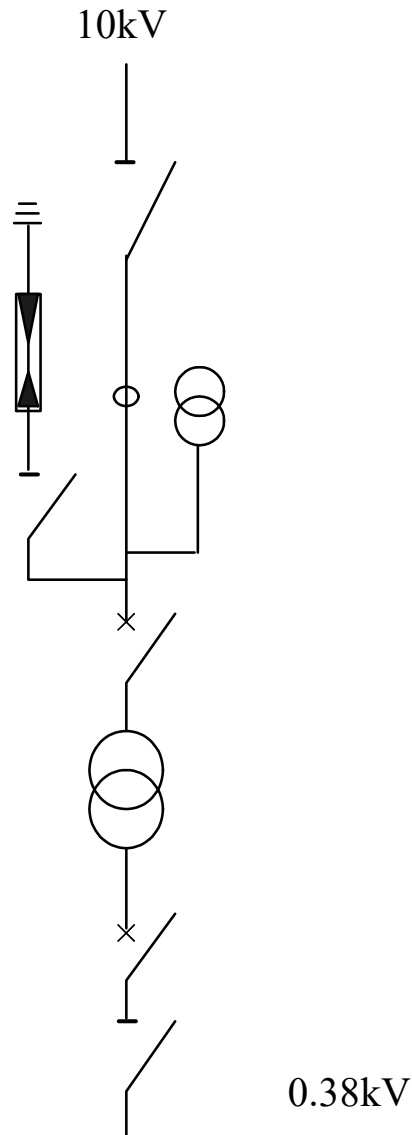


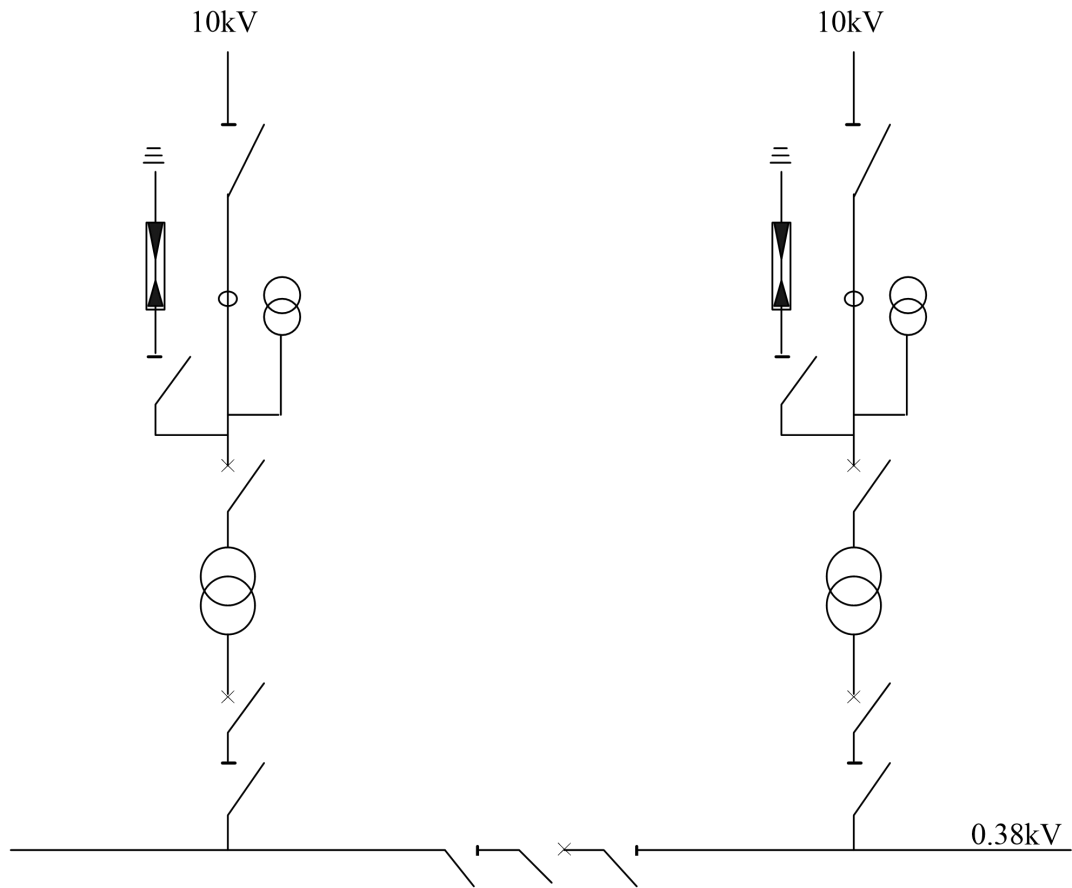
## 10kV 用户内部受电变配电所典型主接线图

### 1、10kV 供电，一组线路变压器组接线



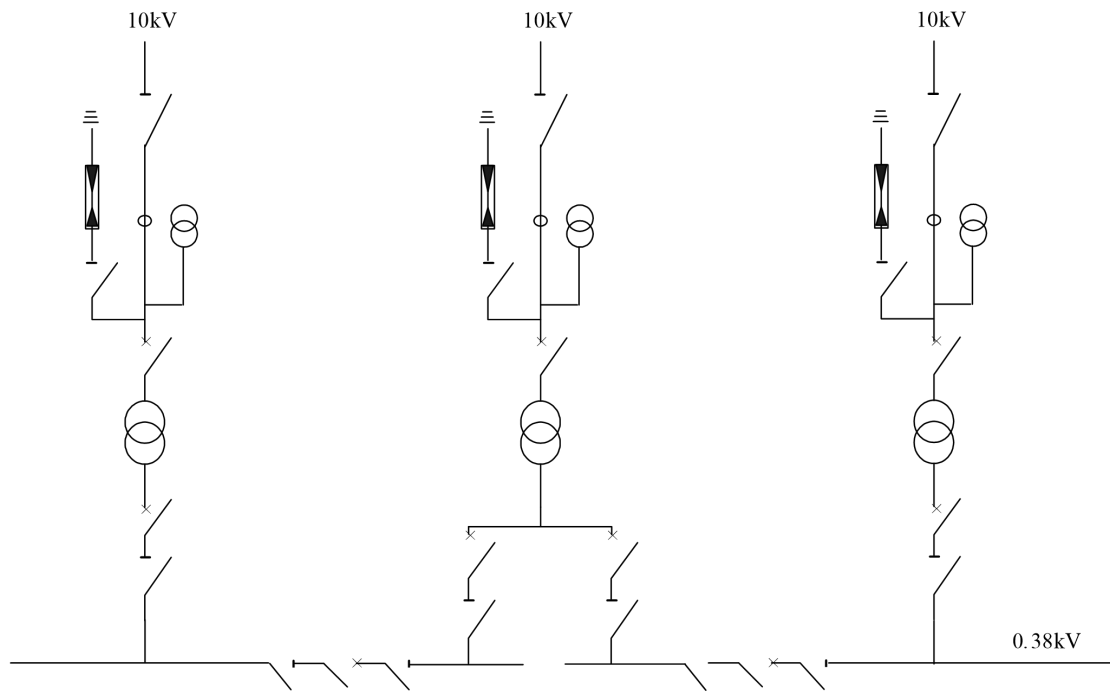
供电电源	10kV 一路供电
受电设备	一台变压器
适用用户	无重要负荷的用户。
说明	由 10kV 线路支接经熔断器或 10kV 配电站供电，受电变压器容量 800kVA 及以下的，可不设电源进线断路器，电源进线隔离开关采用负荷开关。

## 2、10kV 供电，两组线路变压器组接线



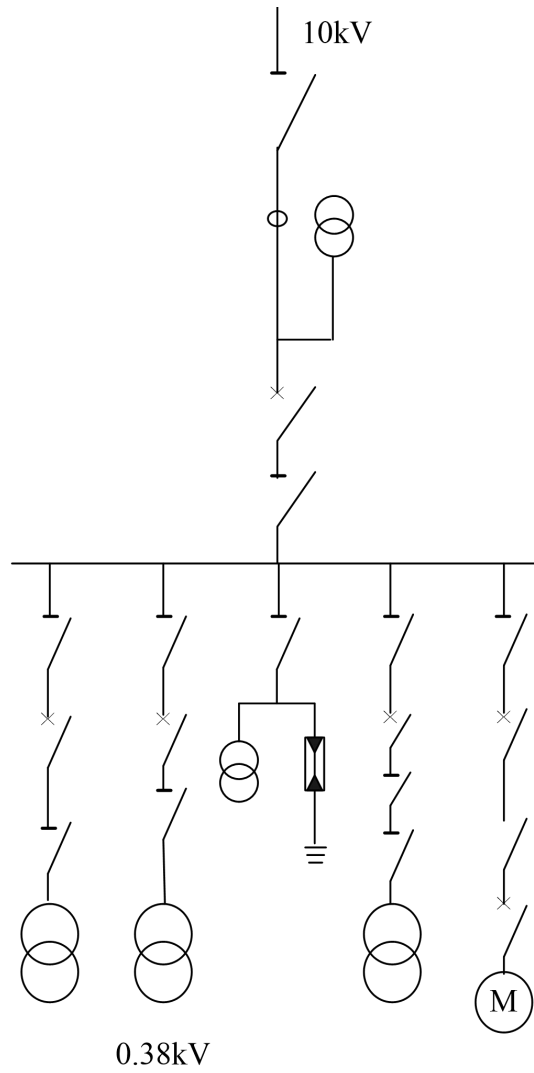
供电电源	10kV 两路常用电源供电，两路供电线路应至少满足接自电源变电站的不同母线段。
受电设备	两台变压器
适用用户	有重要负荷的中、小容量用户。
说明	由 10kV 线路支接经熔断器或 10kV 配电站供电，受电变压器容量 800kVA 及以下的，可不设电源进线断路器，电源进线隔离开关采用负荷开关。

### 3、10kV 供电，三组线路变压器组接线



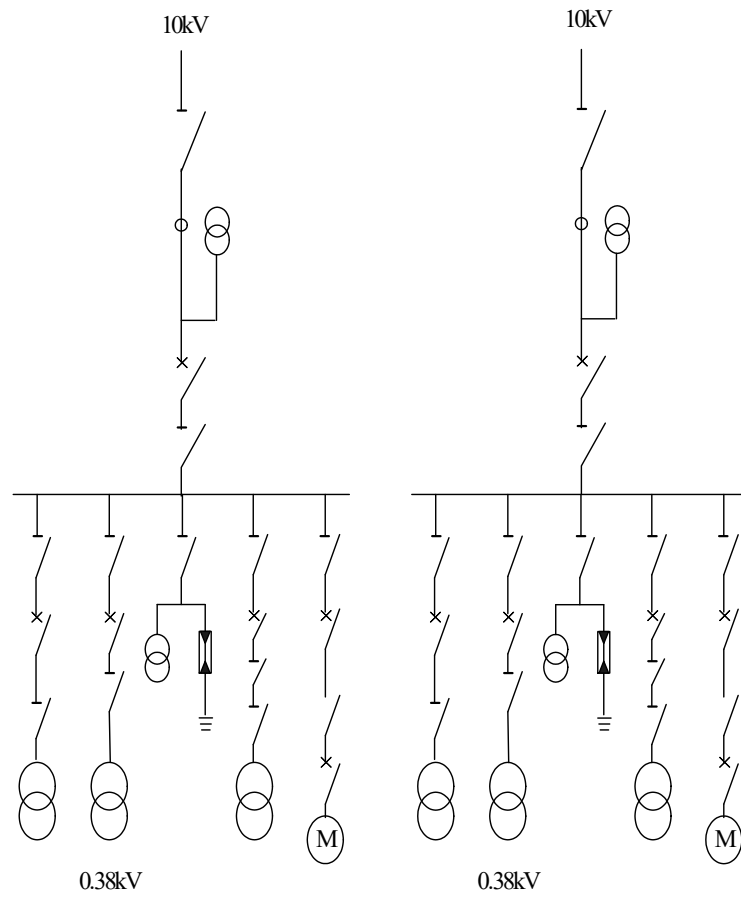
供电电源	10kV 三路常用电源供电，三路供电线路两路来自不同电源变电站。
受电设备	三台变压器
适用用户	有特别重要负荷的用户，如特级重要用户
说明	由 10kV 线路支接经熔断器或 10kV 配电站供电，受电变压器容量 800kVA 及以下的，可不设电源进线断路器，电源进线隔离开关改用负荷开关。

#### 4、10kV 供电，单母线接线（一回）



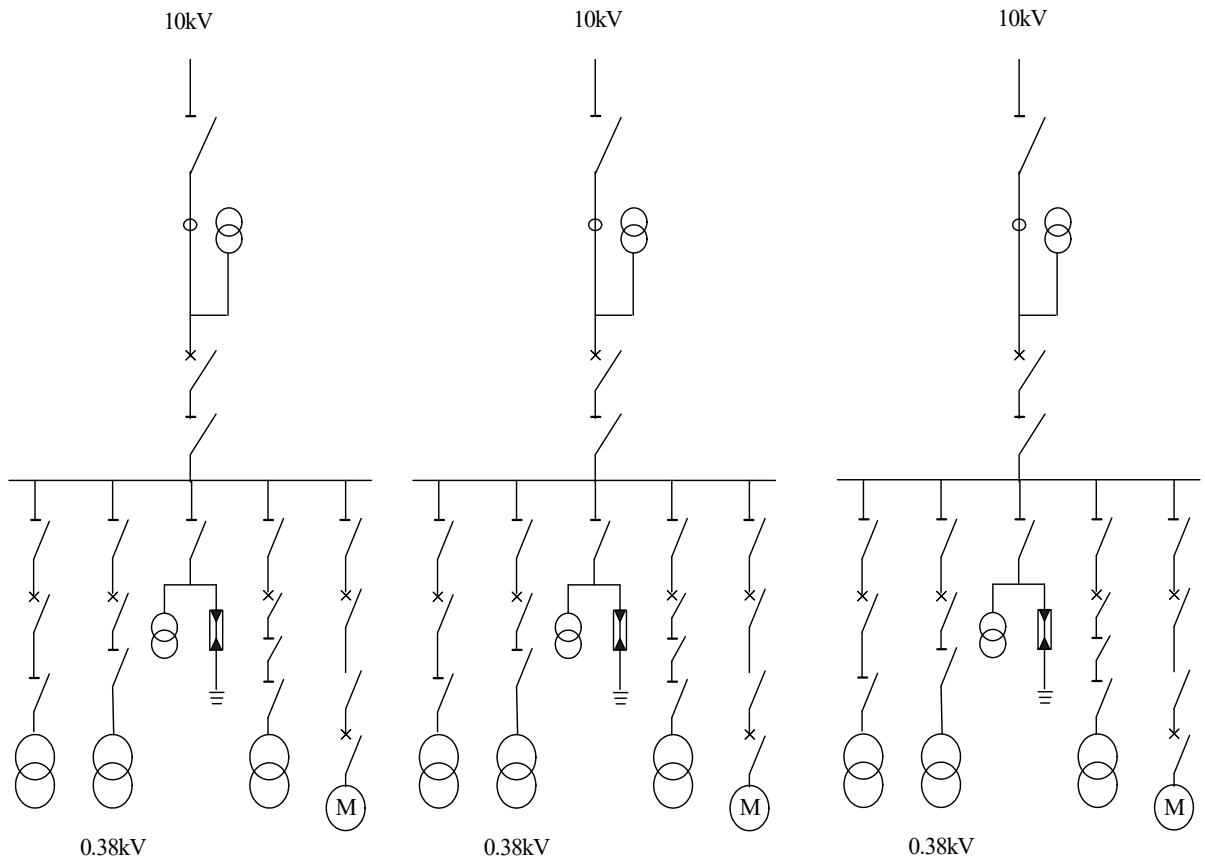
供电电源	10kV 一路供电。
受电设备	多台变压器（包括特种变压器）或高压电动机
适用用户	无重要负荷的中、小容量用户。
说明	应设电源进线断路器或熔断器保护。

### 5、10kV 供电，单母线接线（两回）



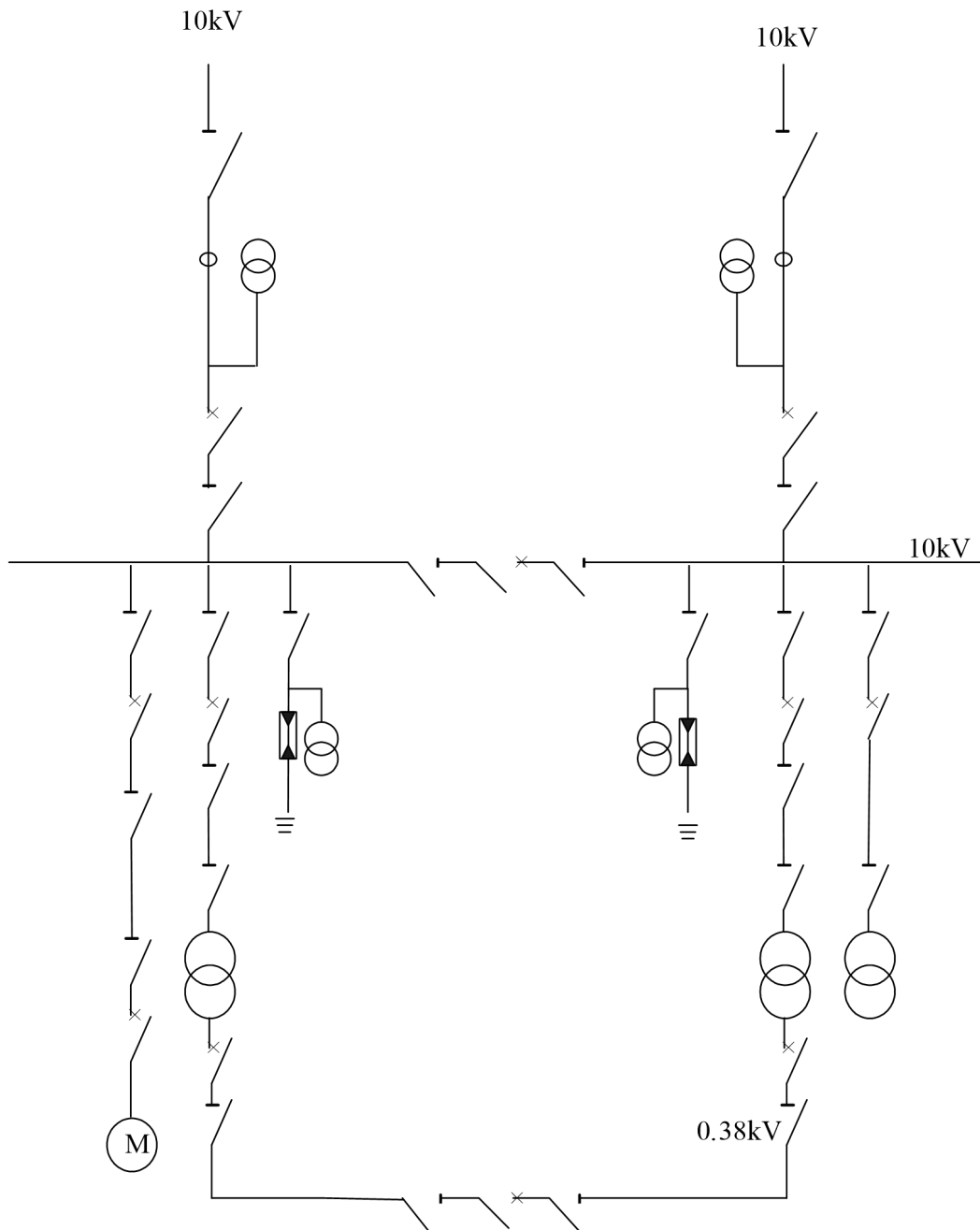
供电电源	10kV 两路供电，两路供电线路应至少满足接自电源变电站的不同母线段。
受电设备	每路若干变压器或高压电动机
适用用户	一般用户或二级重要用户
说明	配电出线的熔断器保护与供电侧熔断器或断路器保护配合。

## 6、10kV 供电，单母线接线（三回）



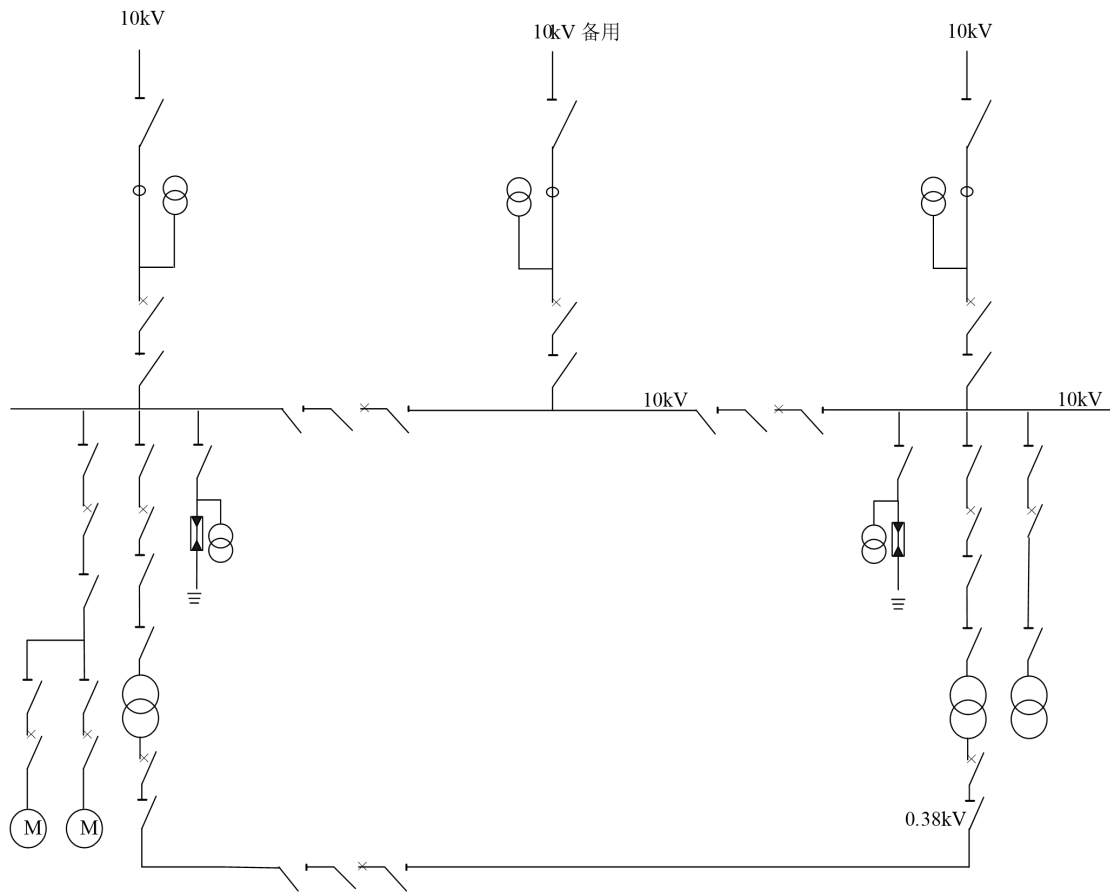
供电电源	10kV 三路供电，三路供电线路应有两路来自不同电源变电站，任意两路不能来自同一段母线。
受电设备	每路若干变压器或高压电动机。
适用用户	多回路进线用户。
说明	配电出线的熔断器保护与供电侧熔断器或断路器保护配合。

## 7、10kV 供电，单母线分段接线



供电电源	10kV 两路常用电源供电，两路供电电源应至少满足接自电源变电站的不同母线段。
受电设备	多台变压器（包括特种变压器）或高压电动机。
适用用户	中等容量用户，可有重要负荷。如一级重要用户。
说明	可设备用电源自动投入保护

### 8、10kV 供电，三回进线（两常一备）



供电电源	10kV 两路常用电源供电一路备用供电，三路供电线路应有两路来自不同电源变电站，任意两路不能来自同一段母线。
受电设备	多台变压器（包括特种变压器）或高压电动机。
适用用户	适用特级重要电力用户。
说明	可设备用电源自动投入保护